

PRIPRAVLJAVEC:



OBČINA SVETA ANA

Sveta Ana v Slov. goricah 17, 2233 Sv. Ana v Slov. goricah

PRIKAZ STANJA PROSTORA

TEKSTUALNI DEL

OBVEZNA PRILOGA K

OBČINSKEMU PROSTORSKEMU NAČRTU

OBČINE SVETA ANA

(faza OPN: dopolnjen osnutek)

Župan Občine Sveta Ana
Silvo Slaček, dipl. ekon., inž. gr.

Sveta Ana, julij 2021

IZDELOVALEC:



ZUM urbanizem planiranje, projektiranje d.o.o., Grajska ul. 7, 2000 Maribor
Št. naloge: 18008

Direktorica: Marinka KONEČNIK KUNST, univ. dipl. ekon.

PRIKAZ STANJA PROSTORA

**OBVEZNA PRILOGA K OBČINSKEMU PROSTORSKEMU NAČRTU
OBČINE SVETA ANA
(faza OPN: dopolnjen osnutek)**

Izdelovalec:

ZUM urbanizem, planiranje, projektiranje d.o.o.



Nosilec naloge:

Alenka Sever Keršinar, univ. dipl. geog.

Sodelavke in sodelavci:

Marinka Konečnik Kunst, univ. dipl. ekon.

Vesna Polanc Marinič, univ. dipl. inž. arh.

Jože Kos Grabar, univ. dipl. inž. geod.

Aleš Koprivšek, univ. dipl. inž. kraj. arh.

mag. Zoran Živec, univ. dipl. inž. str.

Štev. naloge: 18008

na Sveti Ani, julij 2021

VSEBINA

TEKSTUALNI DEL

	stran
1. Osnovni podatki za območje prostorskega akta	4
2. Bilance površin namenske in dejanske rabe	5
3. Bilance površin in sezname v zvezi z varstvenimi režimi	9
4. Omrežja in objekti gospodarske javne infrastrukture	15
5. Opis kvalitete in opozoril o primernosti in zanesljivosti uporabe posameznih delov grafičnega dela prikaza stanja prostora	17
6. Viri za pripravo prikaza stanja prostora	18

GRAFIČNI DEL

Pregledna karta Občine Sveta Ana z razdelitvijo na liste	M 1 : 35.000
Grafični prikaz rabe prostora	M 1 : 5.000
Grafični prikaz gospodarske javne infrastrukture in varstvenih režimov	M 1 : 5.000
Legenda	

1. Osnovni podatki za območje prostorskega akta

Površina območja Občinskega prostorskega načrta Občine Sveta Ana (v nadaljevanju kratko: OPN), ki je **hkrati površina celotne občine**, znaša:

(a) glede na uradno mejo občine v registru prostorskih enot (GURS, stanje 10. 8. 2017): 37.155.448 m² (tj. 3.715,55 ha);

(b) glede na mejo občine, usklajeno z zemljiško katastrskim prikazom (ZKP) s stanjem na dan 21. 3. 2017: 37.185.147 m² (tj. 3.718,52 ha).

Razlika med prvo in drugo površino znaša –29.699 m² (tj. –2,97 ha ali – 0,08 % od zgoraj navedene površine (a)).

V tekstualnem delu PSP je kot izhodišče za izračune oz. bilance površin v zvezi z namensko in dejansko rabo upoštevana zgoraj navedena površina pod (b), za izračune oz. bilance v zvezi z varstvenimi območji pa zgoraj navedena površina pod (a). Razlog, da je bila v zvezi z namensko in dejansko rabo v besedilnem in grafičnem delu PSP upoštevana meja pod (b) in ne pod (a) je v tem, da veljavni občinski prostorski plan opredeljuje namensko rabo glede na meje parcel v ZKP, kar seveda velja tudi za dele občinskega teritorija vzdolž občinske meje.

Število prebivalcev na območju Občine Sveta Ana je na dan 1. 7. 2017 znašalo 2.290 prebivalcev, **gostota poselitve** pa je bila takrat **61,6 preb./km²**. Skupno **število gospodinjstev** na dan 1. 1. 2015 je bilo 760.

Območje občine je razdeljeno na **2 krajevni skupnosti**.

SEZNAM KRAJEVNIH SKUPNOSTI
Sveta Ana
Lokavec

Na območju občine je **12 statističnih (»administrativnih«) naselij**.

SEZNAM NASELIJ
Dražeh Vrh – del
Froleh
Kremberk
Krivi Vrh
Ledinek
Lokavec
Rožengrunt
Sv. Ana v Slov. goricah
Zgornja Bačkova
Zgornja Ročica
Zgornja Ščavnica
Žice

Število stavb na območju občine po podatkih katastra stavb z dne 21. 3. 2017 je bilo **2.284**.

Skupno **število kmetijskih gospodarstev** v občini na dan 25. 12. 2010 je bilo **366**, kar je ca 48% vseh gospodinjstev in je glede na njen podeželski značaj pričakovano (za Slovenijo je v letih 2010–2011 znašal ta odstotek 13,2 %).

2. Bilance površin namenske in dejanske rabe

V grafičnem delu PSP je prikazana namenska raba prostora (NRP), povzeta iz veljavnih prostorskih aktov planskega in izvedbenega značaja (zadnje stanje aktov: januar 2018). Pri tem je NRP prikazana kot podrobna namenska raba, kakor je v najpodrobneje določena v občinskem prostorskem načrtu.

Bilanca površin glede na NRP v grafičnem delu PSP je navedena v dveh tabelah v nadaljevanju.

VRSTA NAMENSKE RABE PROSTORA	OZNAKA NAMENSKE RABE PROSTORA	POVRŠINA (ha)	ODSTOTEK OD POVRŠINE OBČINE (%)	UVRSTITEV V AGREGIRANO SKUPINO RABE PROSTORA ZA PRIMERJAVO Z DEJANSKO RABO ZEMLJIŠČ
Najboljša kmetijska zemljišča	K1	1.647,37	44,3	1
Najboljša kmetijska zemljišča - divjad	K1d	2,18	0,06	1
Druga kmetijska zemljišča	K2	636,81	17,13	1
Gozdna zemljišča	G	1.161,10	31,22	2
Površine razpršene poselitve	A	193,68	5,21	3
Gospodarske cone	IG	6,64	0,18	3
Osrednja območja centralnih dejavnosti	CU	5,84	0,16	3
Površine podeželskega naselja	SK	34,38	0,92	3
Stanovanjske površine	SS	25	0,67	3
Pokopališča	ZK	0,5	0,01	3
Površine za oddih, rekreacijo in šport	ZS	2,81	0,08	3
Celinske vode	VC	0,85	0,02	7
Območja vodne infrastrukture	VI	1,36	0,04	7
SKUPAJ		3.718,52	100,00	

Agregirana bilanca površin za osnovne vrste NRP, izhajajoča iz zgornje tabele, je za potrebe primerjave z dejansko rabo zemljišč (DRZ) navedena v tabeli v nadaljevanju.

VRSTA (OSNOVNE) NAMENSKE RABE PROSTORA (agregirano za potrebe primerjave z dejansko rabo zemljišč)	UVRSTITEV V SKUPINO RABE PROSTORA ZA PRIMERJAVO Z DEJANSKO RABO ZEMLJIŠČ	POVRŠINA (ha)	ODSTOTEK OD POVRŠINE OBČINE (%)
kmetijska zemljišča (najboljša in druga)	1	2.286,36	61,49
gozdna zemljišča	2	1.161,10	31,22
stavbna zemljišča ipd.	3	268,86	7,23
ostala zemljišča (območja zemljišč s posebnimi naravnimi razmerami)	4		
vode	7	2,2	0,06
SKUPAJ	/	3.718,52	100,00

V nadaljevanju je prikazana bilanca površin, izhajajoča iz podatkov o dejanski rabi kmetijskih in gozdnih zemljišč (kratko: DRZ) za območje Občine Sveta Ana (MKGP, stanje 31. 1. 2018).

DEJANSKA RABA ZEMLJIŠČ	OZNAKA DEJANSKE RABE ZEMLJIŠČ	POVRŠINA (ha)	ODSTOTEK OD POVRŠINE OBČINE (%)	UVRSTITEV V AGREGIRANO SKUPINO RABE PROSTORA ZA PRIMERJAVO Z NAMENSKO RABO PROSTORA
Njiva	1100	1.343,16	36,12	1
Trajne rastline na njivskih površinah	1180	0,98	0,03	1
Rastlinjak	1190	0,77	0,02	1
Vinograd	1211	42,83	1,15	1
Intenzivni sadovnjak	1221	3,99	0,11	1
Ekstenzivni oziroma travniški sadovnjak	1222	65,78	1,77	1
Ostali trajni nasadi	1240	5,98	0,16	1
Trajni travnik	1300	709,14	19,07	1
Kmetijsko zemljišče v zaraščanju	1410	28,84	0,78	1
Plantaža gozdnega drevja	1420	0,33	0,01	1
Drevesa in grmičevje	1500	78,48	2,11	1
Neobdelano kmetijsko zemljišče	1600	30,16	0,81	1
Kmetijsko zemljišče, poraslo z gozdnim drevjem	1800	0,96	0,03	1
Gozd	2000	1.217,32	32,73	2
Pozidano in sorodno zemljišče	3000	184,59	4,96	3
Ostalo zamočvirjeno zemljišče	4220	0,39	0,01	4
Voda	7000	4,83	0,13	7
SKUPAJ		3.718,53	100,00	

VRSTA DEJANSKE RABE ZEMLJIŠČ (agregirano za potrebe primerjave z namensko rabo prostora)	UVRSTITEV V AGREGIRANO SKUPINO RABE PROSTORA ZA PRIMERJAVO Z NAMENSKO RABO PROSTORA	POVRŠINA (ha)	ODSTOTEK OD POVRŠINE OBČINE (%)
kmetijska zemljišča	1	2.311,39	62,16
gozdovi	2	1.217,32	32,74
pozidana oz. sorodna zemljišča	3	184,59	4,96
ostala zemljišča	4	0,39	0,01
vode	7	4,83	0,13
SKUPAJ		3.718,53	100,00

V nadaljevanju je prikazana primerjalna tabela z agregiranimi in zvrstno primerljivimi podatki o površinah osnovne namenske rabe prostora (NRP) in osnovne dejanske rabe zemljišč (DRZ).

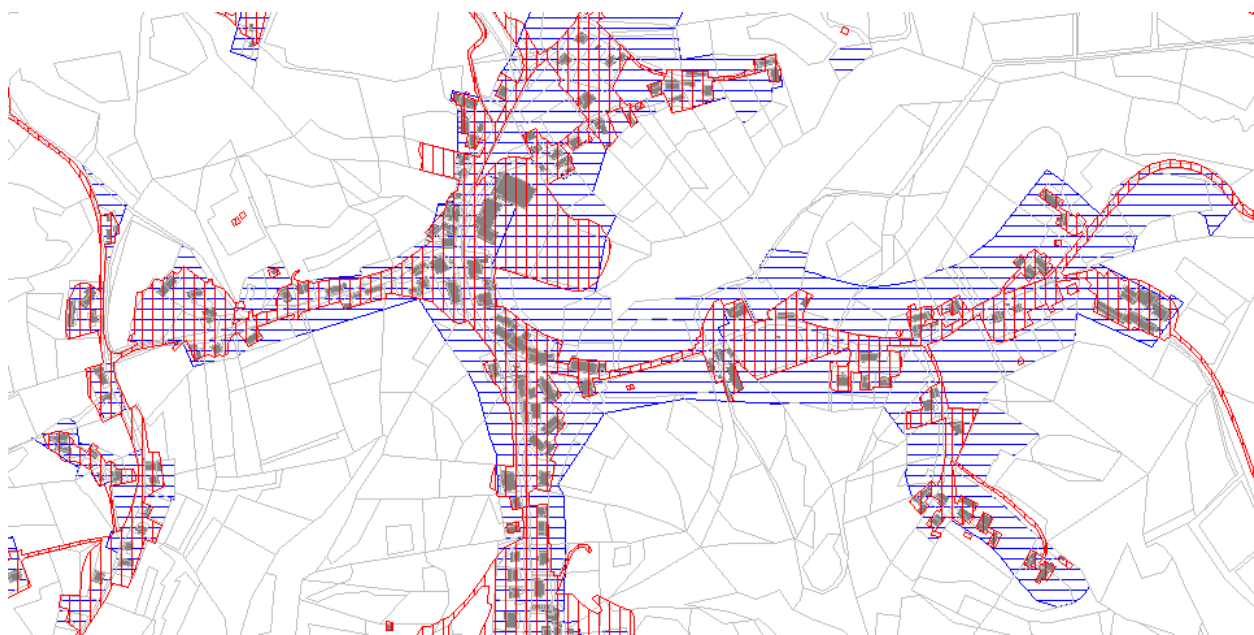
VRSTA RABE PROSTORA	AGREGIRANA SKUPINA RABE PROSTORA	NAMENSKA RABA PROSTORA (NRP) – POVRŠINA (ha)	DEJANSKA RABA ZEMLJIŠČ (DRZ) – POVRŠINA (ha)	RAZLIKA NRP – DRZ (ha)
kmetijska zemljišča	1	2.286,36	2.311,39	-25,03
gozdovi	2	1.161,10	1.217,32	-56,22
stavbna zemljišča / pozidana zemljišča	3	268,86	184,59	84,27
ostala zemljišča	4		0,39	-0,39
vode	7	2,2	4,83	-2,63
SKUPAJ		3.718,52	3.718,52	

Zgoraj ugotovljene razlike v osnovni namenski (NRP) in dejanski (DRZ) rabi prostora oz. zemljišč so posledica različnih vzrokov, ki jih lahko združimo vsaj v tri skupine, kot pojasnjeno v nadaljevanju:

- razlika glede kmetijskih in gozdnih zemljišč izhaja povečini iz pojava zaraščanja kmetijskih zemljišč;
- razliko glede stavbnih oz. pozidanih zemljišč si lahko pojasnimo predvsem s tem, da (nižje kategorizirane in nekategorizirane) ceste in poti v NRP in DRZ niso zapopadene na primerljiv način; glede na to, da del plansko opredeljenih stavbnih zemljišč še ni pozidan, je očitno prispevek takih zemljišč k skupni (negativni) razliki med površinami stavbnih (NRP) in površinami pozidanih zemljišč (DRZ) na ravni celotne občine manjši od prispevka prej opisane okoliščine nižje kategoriziranih cest;
- delno si lahko nekatere razlike pojasnimo tudi z različnimi kriteriji ('metodologijo') za uvrstitev zemljišč v eno ali drugo osnovno skupino rabe (primer: v evidenci DRZ so med kmetijska zemljišča všteta tudi zemljišča, ki so delno porasla z gozdnim drevjem).

Zgoraj omenjene razlike med dejansko in namensko rabo so v grafičnem delu prikaza stanja prostora prikazane za območja razlik, ki so večja od 5.000 m².

V zvezi z razlikami med NRP in DRZ so potrebna še dodatna pojasnila, in sicer tista, ki se nanašajo na površinsko manjše razlike, tj. tiste, ki v grafičnem delu PSP niso prikazane, ker so manjše od 5.000 m². Tovrstne razlike so ilustrativno prikazane na slikah v nadaljevanju.



Prikaz razlik med namensko in dejansko rabo za plansko opredeljena stavbna zemljišča (šrafirana modro) in dejansko evidentirana pozidana zemljišča (šrafirana rdeče) – na območju občinskega središča



Prikaz razlik med namensko in dejansko rabo za plansko opredeljena gozdna zemljišča (obarvana zeleno) in dejansko evidentirana gozdna zemljišča (črno obrobljena in šrafirana) – lokacija vzhodno od naselja Lokavec

Na zgornjih slikah prikazane razlike med NRP in DRZ so posledica tako tehničnih kot vsebinskih razlogov.

Tehnični razlogi za položajna razhajanja NRP–DRZ koreninijo v geodetski podlagi obeh grafično-podatkovnih slojev. Medtem ko meje območij iz NRP 'temeljijo' na digitalnem katastrskem načrtu (DKN) oz. zemljiško katastrskem prikazu (ZKP), so meje območij iz DRZ nastale na osnovi topografske geodetske podlage (digitalni ortofoto načrti). Kot je znano, položajno ti dve geodetski podlagi nista usklajeni in posledično to velja za vse grafično-podatkovne sloje, ki nastajajo na njuni osnovi. V hribovitih predelih občine so lahko omenjena položajna razhajanja ponekod dokaj velika (pribl. 5 m do 10 m), v nižinskih predelih pa so običajno med pribl. 1 in 3 m. Na območju občine, ki leži v gričevnatem svetu Slovenskih goric, ta znaša med 2 do 7m.

Vsebinski razlogi za razlike med NRP in DRZ so naslednji:

- NRP na posameznih lokacijah ne vključuje manjših stavb, ki so stale v prostoru že v času priprave in sprejema veljavnih prostorskih planskih aktov občine;
- NRP ne opredeljuje docela ustrezno vodnih zemljišč in cest, ker prav vse od teh v času priprave in sprejema veljavnih prostorskih planskih aktov občine niso bile ustrezno evidentirane oz. vključene v danes veljavne prostorske planske akte občine (na način 'pravnega ažuriranje' dejanskega stanja v prostoru);
- dejanska raba med pozidana zemljišča ponekod neustrezno vključuje tudičasne objekte in objekte, ki nimajo zidanih temeljev;
- pri pripravi podatkov dejanske rabe zemljišč je mestoma prišlo do napak ali netočnosti (npr. spričo neustrezne generalizacije oz. preširoke zamejitve območja pozidanih površin, priključitve necestnega ali cestno-obrobnega strmega zemljišča k cesti ipd.).

Spričo zgoraj omenjenega ni možno dejanske rabe zemljišč brezrezervno oz. nekritično upoštevati pri vrednotenju ustreznosti (delov) namenske rabe prostora, kakor je ta opredeljena v veljavnih prostorskih aktih občine.

3. Bilance površin in sezname v zvezi z varstvenimi režimi

V grafičnem delu prikaza stanja prostora so prikazana tudi varstvena, zavarovana, degradirana, ogrožena in druga območja s posebnim pravnim režimom, vzpostavljenim na podlagi predpisov. V nadaljevanju so v zvezi z njimi navedene bilance površin in ustrezni sezname.

Vodovarstvena območja (VVO)

Vodovarstvena območja, ki se nahajajo na območju Občine Sveta Ana, so določena z:

- Odlok o varovanju virov pitne vode (Ur. l. RS, št. 25/00).

Obseg vodovarstvenih območij prikazuje spodnja tabela:

KATEGORIJA	POVRŠINA (ha)	DELEŽ OBČINSKEGA TERITORIJA (%)
1	22,72	0,61
2	7,44	0,2
Skupaj	30,16	0,81

Poplavna območja

Območje občine je poplavno ogroženo v osrednjem in južnem delu. Obseg poplavnih območij je prikazan v nadaljevanju.

Razredi poplavne nevarnosti so določeni v okviru hidrološko hidravlične presoje (vir: Hidrološko hidravlična študija, karte poplavne nevarnosti in karte razredov poplavne nevarnosti ter predlog omilitvenih ukrepov v Občini Sveta Ana (VGB Maribor d.d., št. naloge 3716/17, september 2017, dopolnitev september 2020)).

RAZREDI POPLAVNE NEVARNOSTI (obstoječe stanje)	POVRŠINA OBMOČJA (ha)	DELEŽ OBČINSKEGA TERITORIJA (%)
Velika poplavna nevarnost	1,59	0,04
Srednja poplavna nevarnost	30,89	0,83
Majhna poplavna nevarnost	70,38	1,89
Preostala poplavna nevarnost	36,99	0,99

Na podlagi opozorilne karte poplav (OPK) je poplavna ogroženost občinskega teritorija (vir:

<http://www.evode.gov.si>, julij 2021):

VRSTA POPLAV	POVRŠINA OBMOČJA (ha)	DELEŽ OBČINSKEGA TERITORIJA (%)
Zelo redke	309,32	8,312
Redke	68,70	1,85
Pogoste	5,28	0,14

Območja ohranjanja narave

Območja ohranjanja narave na območju občine so opredeljene v:

- Uredbi o ekološko pomembnih območjih (Ur. l. RS, št. 48/04);

- Pravilniku o določitvi in varstvu naravnih vrednot (Ur. l. RS, št. 111/04, 70/06, 58/09, 93/10, 23/15).

Ekološko pomembna območja (EPO):

ID_STE	IME	POVRŠINA (ha)	DELEŽ OBČINSKEGA TERITORIJA (%)
42.600	Slovenske gorice – osrednji del	92,69	2,5
44.200	Ščavniška dolina	1.354,61	36,46

Naravne vrednote – pojavi območnega značaja:

EVIDSTEV	IME	ZVRST	POMEN	POVRŠINA (ha)	DELEŽ OBČINSKEGA TERITORIJA (%)
7413	Ščavnica – zgornji tok	HIDR, ZOOL	lokalni	30,74	0,83

Naravnih vrednot točkovnega značaja na območju občine ni.

Življenjski prostor rjavega medveda

V zvezi s varstvenimi območji oz. režimi, ki imajo naravovarstveno obeležje, je treba omeniti še to, da je celotno območje občine uvrščeno v "življenjski prostor rjavega medveda", in sicer v območje z oznako 4 , tj. "območje izjemne prisotnosti medveda v Sloveniji". To območje v grafičnem prikazu varstvenih območij oz. režimov ni prikazano.

Varovalni gozdovi in gozdni rezervati:

Na območju občine ni z državno Uredbo opredeljenih gozdnih rezervatov ali varovalnih gozdov.

Požarno ogroženi gozdovi

Na območju občine so po podatkih Zavoda za gozdove Slovenije iz leta 2016 opredeljeni tudi požarno ogroženi gozdovi (ti sicer v grafičnem delu PSP niso prikazani). Skupna površina le-teh na območju občine znaša 1167,26 ha, kar znaša 31 % od celotne površine občine. (vir: <http://www.zgs.si/>)

Kulturna dediščina

Za področje kulturne dediščine so v grafičnem delu prikaza stanja prostora prikazani podatki iz Registra nepremične kulturne dediščine (stanje na dan 12. 1. 2018).

V registru zajeti kulturni spomeniki so razglašeni z Odlokom o razglasitvi nepremičnih kulturnih spomenikov lokalnega pomena na območju Občine Sveta Ana (UR. l. RS, št. 39/10-1971, MUV št. 27/11-499), nekaj pa jih je zajetih zgolj v register.

Nepremična kulturna dediščina, navedena v seznamu v nadaljevanju, je prikazana tudi v grafičnem delu PSP. V njem so za posamezne TIPE DEDIŠČINE izrisane (ob izrisani evidenčni številki EŠD) naslednje kratice:

AD – arheološka dediščina
 MD – memorialna dediščina
 PSD – profana stavbna dediščina
 SSD – sakralna stavbna dediščina
 O – ostala dediščina

EŠD	IME	REZIM	TIP
1035	Zgornja Ročica - Gomilno grobišče	spomenik	arheološka dediščina
1039	Žice - Rimskodobno gomilno grobišče	spomenik	arheološka dediščina
1062	Žice - Gomila	spomenik	arheološka dediščina
1066	Žice - Gomila Ledinek	spomenik	arheološka dediščina
2847	Sveta Ana v Slovenskih goricah - Cerkev sv. Ane	vplivno območje spomenika	sakralna stavbna dediščina
2847	Sveta Ana v Slovenskih goricah - Cerkev sv. Ane	spomenik	sakralna stavbna dediščina
2848	Rožengrunt - Kapela Marijinega obiskanja	spomenik	sakralna stavbna dediščina
7083	Rožengrunt - Rimskodobno gomilno grobišče	spomenik	arheološka dediščina
7087	Zgornja Ščavnica - Rimskodobno gomilno grobišče	spomenik	arheološka dediščina
7089	Zgornja Ščavnica - Gomilno grobišče Žametna vas	arheološko najdišče	arheološka dediščina
7090	Zgornja Ščavnica - Rimskodobna gomila	spomenik	arheološka dediščina
7119	Krivi Vrh - Znamenje Pomorski križ	spomenik	sakralna stavbna dediščina
7120	Lokavec v Slovenskih goricah - Kapelica pri hiši Lokavec 14	dediščina	sakralna stavbna dediščina
7128	Zgornja Ščavnica - Evangeličansko pokopališče	spomenik	memorialna dediščina
9471	Zgornja Ščavnica - Simoničeva kapelica	dediščina	sakralna stavbna dediščina
20337	Lokavec v Slovenskih goricah - Geodetsko znamenje	spomenik	ostalo
23184	Lokavec v Slovenskih goricah - Murkova hiša	spomenik	profana stavbna dediščina
23185	Dražen Vrh - Perkova hiša	dediščina	profana stavbna dediščina
23197	Dražen Vrh - Lorenčičeva hiša	dediščina	profana stavbna dediščina
23198	Dražen Vrh - Domačija Vajnhandl	dediščina	profana stavbna dediščina
23199	Dražen Vrh - Domačija Kapl	spomenik	profana stavbna dediščina
23200	Dražen Vrh - Domačija Perko	spomenik	profana stavbna dediščina
23201	Žice - Hudičeva hiša	spomenik	profana stavbna dediščina
23202	Zgornja Ščavnica - Krajžlarjeva hiša	dediščina	profana stavbna dediščina
23203	Zgornja Ščavnica - Domačija Grafonž	spomenik	profana stavbna dediščina
23205	Lokavec v Slovenskih goricah - Rajšpova kapelica	dediščina	sakralna stavbna dediščina
23206	Rožengrunt - Kapelica	dediščina	sakralna stavbna dediščina
23207	Sveta Ana v Slovenskih goricah - Marijino znamenje	dediščina	sakralna stavbna dediščina
23208	Sveta Ana v Slovenskih goricah - Ocvirkova kapelica	dediščina	sakralna stavbna dediščina
23209	Ledinek - Znamenje	dediščina	sakralna stavbna dediščina

23210	Žice - Molehova kapelica	dediščina	sakralna stavbna dediščina
23211	Krivi Vrh - Komenova kapelica	dediščina	sakralna stavbna dediščina
23212	Zgornja Ročica - Jurekova kapelica	dediščina	sakralna stavbna dediščina
23213	Froleh - Mihalova kapelica	dediščina	sakralna stavbna dediščina
23214	Zgornja Ščavnica - Ederjeva kapelica	dediščina	sakralna stavbna dediščina
23215	Zgornja Ščavnica - Šamperlova kapelica	dediščina	sakralna stavbna dediščina
23216	Zgornja Ščavnica - Znamenje	dediščina	sakralna stavbna dediščina
24201	Zgornja Ščavnica - Močnikova kovačija	spomenik	profana stavbna dediščina
24216	Sveta Ana v Slovenskih goricah - Hiša Sveta Ana v Slovenskih goricah 2	dediščina priporočilno	profana stavbna dediščina
27108	Dražen Vrh - Domačija Kranerov vrh	spomenik	profana stavbna dediščina
29601	Kremberk - Viničarija Pergarjev vrh	spomenik	profana stavbna dediščina

V grafični del PSP vključena tudi:

- **območja veljavnih prostorskih aktov izvedbenega značaja;**
- **nekatera varstvena območja oz. območja z varstvenim značajem, ki so opredeljena v veljavnih prostorskih planskih aktih občine,**
- **varovalni pasovi in koridorji izbranih pomembnejših vodov gospodarske javne infrastrukture.**

Prostorski akti izvedbenega značaja

V grafičnem delu PSP so prikazana območja prostorskih aktov izvedbenega značaja, ki se v celoti ali delno nahajajo na teritoriju občine.

Na dan 12. 2. 2018 na območju občine ni veljal ali bil predviden državni prostorski akt.

Občinski prostorski akti izvedbenega značaja (OPA) - veljavni:

Stanje podatkov o prostorskih aktih v spodnji preglednici in v grafičnem prikazu je februar 2018.

OZNAKA AKTA V GRAFIČNEM PRIKAZU	NAZIV ODLOKA O PROSTORSKEM AKTU	OBJAVA
OPA 1	Odlok o prostorskih ureditvenih pogojih za območje Občine Sveta Ana	Ur. l. RS, št. 82/06 in 14/10–obv. razl., MUV št. 4/11, 27/11, 17/12, 14/13 – obv. razl. in 7/15
OPA 2	Odlok o občinskem podrobnem prostorskem načrtu za del naselja Sveta Ana v Slovenskih goricah	Ur. list RS, št. 39/10, MUV št. 27/11 in 24/12
OPA 3	Odlok o ureditvenem načrtu za del naselja Sveta Ana v Slovenskih goricah	Ur. list RS, št. 38/05 in 39/10- OPPN za Sv. Ano
OPA 4	Odlok o občinskem podrobnem prostorskem načrtu za poslovno cono v Žicah v Občini Sveta Ana	Ur. list RS, št. 95/2010
OPA 5	Odlok o občinskem podrobnem prostorskem načrtu za stanovanjsko naselje Lokavec	MUV št. 20/12

Nekatera območja z varstvenim značajem, ki so opredeljena v strokovnih ipd. gradivih ministrstev

Agrarne operacije

Agrarne operacije – hidromelioracije, t.j. izvedba osuševalnih sistemov, je bila izvedena v južnem delu občine na površini 71,86 ha.

(vir: <https://rkg.gov.si/vstop/>, julij 2021)

Območja za potrebe obrambe

Na območju občine ni območij za potrebe obrambe.

Potresna ogroženost

Ozemlje občine je uvrščeno v območje projektnega pospeška tal z vrednostjo 0,1, kar kaže, da je območje potresno manj ogroženo v primerjavi z drugimi conami potresne nevarnosti na območju Slovenije.

(vir: <https://www.arso.gov.si/potresi/potresna%20nevarnost/>)

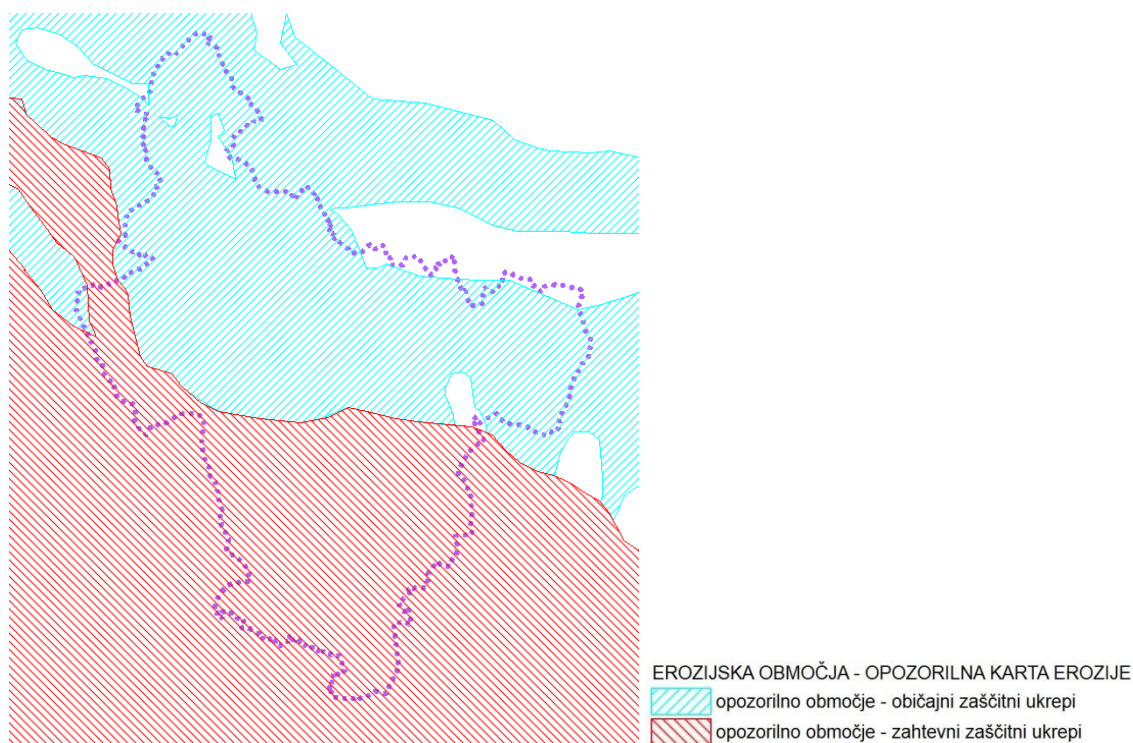
Erozijska ogroženost

Varstvena območja v zvezi z erozijo, členjena glede na zahtevnost zaščitnih ukrepov in omejitev, so v pričujočem PSP povzeta iz spletnega portala e-vode. Gre za podatke iz "Strokovnih podlag s področja voda za potrebe PP R Slovenije" (PUH, 1999). (vir: <http://www.evode.gov.si/>, julij 2021),

Podatki so bili pripravljene za izdelavo Kartografske podlage 55 "Erozijska območja - opozorilna karta erozije" v Načrtu upravljanja voda za vodni območji Donave in Jadranskega morja 2009-2015 (Uredba o Načrtu upravljanja voda za vodni območji Donave in Jadranskega morja 2009-2015, Ur. l. RS, št. 61/11). Na prej navedeni Kartografski podlagi 55 so prikazana »opozorilna območja strogega varovanja (območje prepovedi)« in »opozorilna območja izvajanja zaščitnih ukrepov«, pri čemer med slednja sodijo območja zahtevnejših zaščitnih ukrepov ali območja običajnih zaščitnih ukrepov.

Območje občine je erozijsko ogroženo. V severni polovici območja občine so z opozorilno karto erozije opredeljena opozorilna območja izvajanja običajnih zaščitnih ukrepov, v južni polovici pa opozorilna območja izvajanja zahtevnih zaščitnih ukrepov. Ta v grafičnem delu PSP niso prikazana, ker spričo njihove položajne nenatančnosti oz. kartografske generaliziranosti izdajatelj podatkov odsvetuje na kartah v merilu 1:5.000 grafično prikazovanje grafičnih podatkov v izvornih merilih, manjših od 1 : 250.000. Zaradi tega so omenjena območja prikazana le na grafičnem prikazu v okviru tega besedila v nadaljevanju. Digitalnemu gradivu PSP je priložen tudi grafično podatkovni sloj, ki vsebuje zadevna območja.

KATEGORIJA	POV (ha)	Delež občinskega teritorija (%)
opozorilno območje - običajni zaščitni ukrepi	2.126,9	57
opozorilno območje - zahtevni zaščitni ukrepi	1.476,5	40
SKUPAJ	3.603,40	97

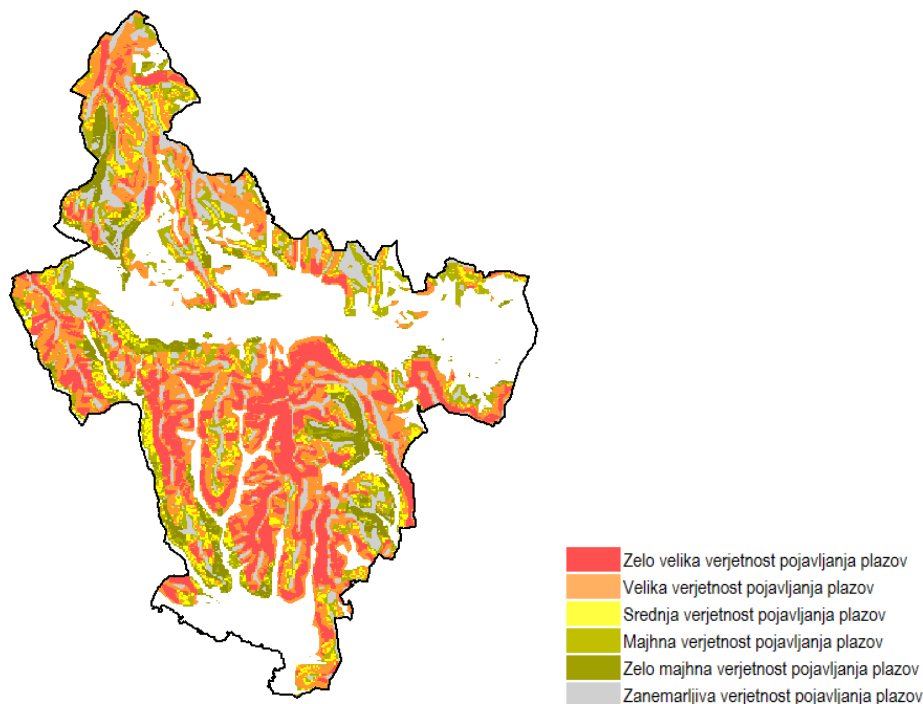


Prikaz erozijskih območij na območju občine Sveta Ana

Plazljiva območja (vir: <http://www.evode.gov.si/>, julij 2021)

Plazljiva območja so območja, kjer je zaradi pojava vode in geološke sestave tal ogrožena stabilnost zemeljskih ali hribinskih sestojev. Določanje plazljivih območij je namenjeno oceni nevarnostnih razmer na določenem območju, načrtovanju ukrepov za zmanjševanje ogroženosti (gradbeni in negradbeni ukrepi), načrtovanju rabe prostora (priprava državnih in občinskih prostorskih načrtov), načrtovanju ukrepov zaščite in reševanja, osveščanju javnosti in izvajanju mednarodnih obveznosti. Plazljiva območja opredeljuje 88. člen Zakona o vodah. Plazljiva območja so bila opredeljena v Načrtu upravljanja voda za vodni območji Donave in Jadranskega morja 2009 – 2015. Podatki so primerni za uporabo v merilih 1 : 250.000 in manjših. Zaradi tega so omenjena območja prikazana le na grafičnem prikazu v okviru tega besedila v nadaljevanju. Digitalnemu gradivu PSP je priložen tudi grafično podatkovni sloj, ki vsebuje zadevna območja.

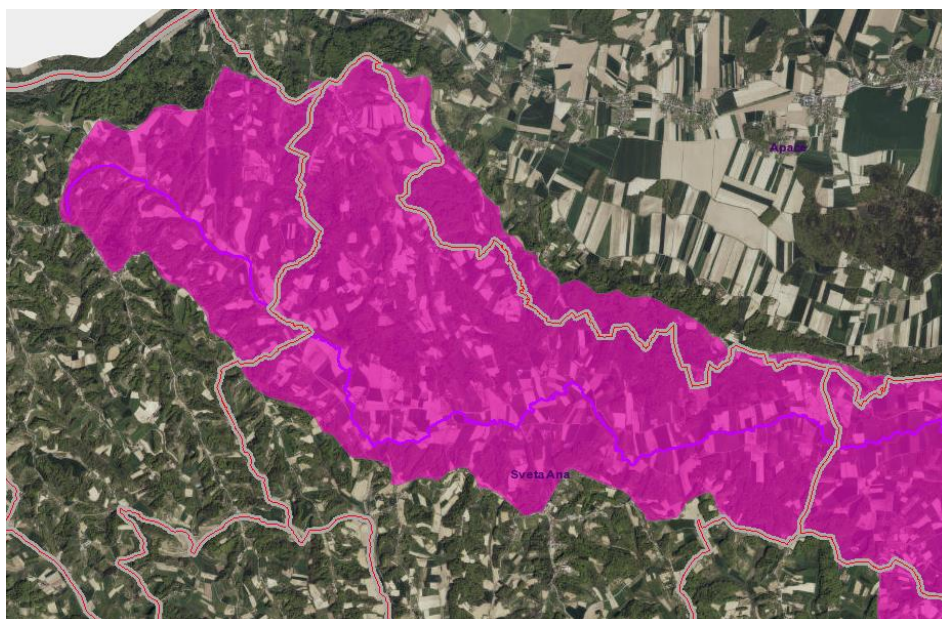
KATEGORIJA	POV (ha)	Delež občinskega teritorija (%)
Zelo velika verjetnost pojavljanja plazov	593,98	15,97
Velika verjetnost pojavljanja plazov	818,69	22,02
Srednja verjetnost pojavljanja plazov	207,69	5,58
Majhna verjetnost pojavljanja plazov	376,93	10,14
Zelo majhna verjetnost pojavljanja plazov	194,03	5,22
Zanemarljiva verjetnost pojavljanja plazov	315,54	8,48



Prikaz plazljivih območij na območju občine Sveta Ana (vir: <http://www.evode.gov.si/>, julij 2021)

Ekološko stanje vodotokov

Reka Ščavnica je opredeljena v celotnem toku skozi občino Sveta Ana kot vodotok s slabim ekološkim stanjem – nizko ravniyo zaupanja. Ocena stanja je podana v okviru NUV II. (vir: <http://www.evode.gov.si/>, julij 2021). Celoten odsek reke je prikazan na karti GJI in varstvenih režimov, ki je sestavni del PSP, v merilu 1:5.000. Vsebina je sestavni del načrta za upravljanje z vodami (NUV II) in glede na naravo dokumenta za katerega je izdelana ni primerna za prikaz na kartah 1: 5.000. Velja pa vsebino vključiti v strateški del OPN v delu, ki se nanaša na odvajanje odpadnih voda v vodno telo reke Ščavnice.



Prikaz odseka reke Ščavnice, ki je opredeljena kot vodotok s slabšim ekološkim stanjem (vijolična črta), in prispevnega območja, ki je občutljivo zaradi eutrofikacije (roza poligon)

4. Omrežja in objekti gospodarske javne infrastrukture

To poglavje je namenjeno navedbam, povezanim z obstoječo in načrtovano gospodarsko javno infrastrukturo (GJI), kakor je ta zapopadena v PSP. Povečini se te navedbe nanašajo na tista omrežja in objekte GJI, ki so prikazana v grafičnem delu PSP. V to poglavje so vključene tudi informacije o varovalnih pasovih in koridorjih GJI.

Varovalni pasovi in koridorji (pomembnejših) vodov gospodarske javne infrastrukture

Spričo prostorskih omejitev, ki jih predstavljajo zlasti longitudinalni objekti oz. vodi gospodarske javne infrastrukture (GJI), so v grafičnem delu PSP vrisani varovalni pasovi za izbrano pomembnejšo GJI, in sicer konkretno za obstoječi prenosni daljnovod 110 kV.

V PSP v izogib vizualni nepreglednosti njegovega grafičnega dela niso prikazani varovalni koridorji za prometno infrastrukturo in za tiste vrste GJI, katerih varovalni pasovi so ozki (tj. široki le nekaj metrov).

V nadaljevanju so poleg širin varovalnih pasov zgoraj omenjenih vrst oz. objektov infrastrukture navedeni tudi podatki o širini varovalnih ipd. pasov drugih vrst oz. objektov infrastrukture.

Varovalni pas ceste se meri od zunanega roba cestnega sveta in je na vsako stran državne ceste širok:

- pri regionalnih cestah 15 m in
- pri državnih kolesarskih poteh 5 m.

Če ni s posebnimi predpisi določeno drugače, znaša varovalni pas posameznih objektov GJI:

- kategorizirane občinske ceste (merjeno od zunanega roba cestnega sveta):
 - lokalne ceste: 10 m,
 - javne poti: 5 m in
 - občinske kolesarske poti: 2;
- elektroenergetskih vodov nazivne napetosti:
 - nadzemni večsistemski daljnovod in RTP 110 kV in 35 kV: 15 m
 - podzemni kabelski sistem 110 kV in 35 kV: 3 m
 - nadzemni večsistemski daljnovod in RTP od 1kV do 20 kV: 10 m
 - podzemni kabelski sistem do 20 kV: 1 m
 - nadzemni vod nazivne napetosti do vključno 1 kV: 1,5 m
 - za RP in TP SN: 2 m.
- prenosnega plinovoda:
 - 65 m na vsako stran voda oz.
 - 65 m od ograje MRP in ostalih objektov prenosnega sistema, razen kompresorskih postaj oz.
 - 100 m od ograje kompresorske postaje
- distribucijskega plinovoda: 5 m na vsaki strani plinovoda merjeno od njegove osi.
- vodovoda, kanalizacije, toplovoda oziroma vročevoda, voda, namenjenega telekomunikacijskim storitvam, vključno s kabelskim razdelilnim sistemom in drugih vodov, ki služijo določeni vrsti gospodarske javne službe lokalnega pomena oziroma so v javno korist, razen priključkov nanje: 1,5 m, merjeno od osi posameznega voda.

Druge informacije o omrežjih in objektih gospodarske javne infrastrukture, vključenih v PSP

V PSP vključena **obstoječa** omrežja in objekti GJI so prevzeta iz zbirnega katastra GJI s stanjem povečini iz sredine februarja 2016. Pri tem so bili podatki za večino omrežij za potrebe vključitve v PSP smiselno reducirani tako, da so bili izločeni podatki za priključna in podobna 'nižje kategorizirana' omrežja. V primerih, ko to spričo podatkov v zbirnem katastru ni bilo mogoče izvesti na podlagi podatka o 'kategoriji' oz. pomembnosti stopnji omrežja, so bili v namen reduciranja uporabljeni drugi podatki.

Redukcija podatkov iz zbirnega katastra GJI za potrebe PSP je bila izvedena še zaradi drugega razloga. Za posamezne vrste GJI (npr. za elektronske komunikacije) so v zbirnem katastru nekateri istovrstni objekti prikazani na dva načina: kot objekti ploskovnega in kot objekti točkovnega značaja. Tovrstna podvajanja so bila za potrebe grafičnega prikaza v PSP odpravljena. Enako velja za primere več istovrstnih ali zvrstno sorodnih objektov točkastega značaja, ki se nahajajo zelo blizu drug drugemu (npr. več antenskih stolpov na strehi iste zgradbe ali antenski stolp in bazna postaja na strehi iste stavbe). Tovrstne redukcije so bile potrebne v prid bolj nazornemu grafičnemu prikazu v PSP.

Načrtovana omrežja in objekti GJI so bila v PSP prevzeta iz veljavnih prostorskih aktov planskega in izvedbenega značaja. Tudi pri teh podatkih so bile izvedene smiselne odprave podvajanj podatkov (v primerih, ko je isti načrtovani cestni odsek ali isti načrtovani vodovodni cevovod prikazan v planskem in v izvedbenem prostorskem aktu). Iz prostorskih aktov v PSP ni bila prevzeta tista načrtovana GJI, ki je bila v času do priprave PSP že izvedena oz. zgrajena.

V PSP niso vključeni prikazi javne razsvetljave (svetilk) in obstoječih objektov vodne infrastrukture točkovnega značaja (npr. izvedena regulacija potoka, kamnita zložba, zid, talni prag ipd.). Pri svetilkah gre za množstvo podatkov, katerih prikaz bi zmanjšal nazornost grafičnega dela PSP. Pri objektih vodne infrastrukture gre za že izvedene ureditve na vodotokih, ki so poleg tega ponekod (neustrezno) evidentirane s točkovnim znakom, čeprav gre za longitudinalne ureditve.

5. Opis kvalitete in opozoril o primernosti in zanesljivosti uporabe posameznih delov grafičnega dela prikaza stanja prostora

V grafičnem in tekstualnem delu PSP so upoštevani podatki in informacije, ki so bili izdelovalcu PSP na voljo v obdobju do julija 2021.

Naknadno bodo verjetno sprejeti akti, ki bodo uveljavili dodatna območja varstvenih režimov, kakor so (zvrstno) prikazani v priloženem grafičnem delu PSP za to fazo OPN (npr. sprejem odlokov o novih prostorskih aktov izvedbenega značaja ipd.). Vsebino (predloga) OPN bo treba z vidika tovrstnih novih aktov preveriti in jo po potrebi spremeniti oz. tem novim aktom prilagoditi.

V zvezi s položajno natančnostjo podatkov, ki so prikazani v grafičnem delu PSP, je treba upoštevati dvoje:

- položajno natančnost uporabljene geodetske podlage;
- položajno natančnost v PSP prikazanih 'vsebinskih' podatkov.

V zvezi s položajno natančnostjo uporabljene geodetske podlage, tj. zemljiško katastrskega prikaza (ZKP, 23. 4. 2018) in katastra stavb (KAST, 23. 4. 2018), je treba opozoriti na njuno (manjšo ali večjo) položajno nekoincidenca, izhajajočo iz različno natančnih postopkov evidentiranja podatkov v njiju. Medtem ko izhaja kataster stavb iz merskih metod, ki zagotavljajo relativno dobro položajno natančnost podatkov (do 1 m, kar pomeni 0,2 mm na izrisih v merilu 1 : 5.000), pa to ne velja za zemljiško katastrski prikaz. Za slednjega velja, da je položajna natančnost dokaj heterogena in se razlikuje od ene do druge katastrske občine. Tako je položajna natančnost, ocenjena na podlagi zemljiškokatastrskih točk, na območjih k.o. Kremberk 6,9 m, Spodnji Dražen Vrh 5,4 m ter Ledinek 3,7 m. Na območju Lokavca in Zgornje Ščavnice znaša celo 0 m, drugih katastrskih občinah pa do 3 m.

Tudi za položajno natančnost prikazanih 'vsebinskih' podatkov grafičnega dela PSP velja, da je notranje heterogena. Položajna natančnost posameznih sestavin grafičnega dela PSP je seveda pogojena z izvorno položajno natančnostjo evidentiranih podatkov, ki se jih v PSP prevzema iz uradnih evidenc.

Podatki o dejanski rabi prostora in del podatkov o območjih nepremične kulturne dediščine je bil opredeljen na podlagi topografske geodetske podlage (DOF ali TTN5) in zato pri prikazu na ZKP nujno pride do 'položajnega zamika', ki je značilen že za položajno nekoincidenca med ZKP in topografskimi geodetskimi podlagami.

6. Viri za pripravo prikaza stanja prostora

Meja Občine Sveta Ana:

– Register prostorskih enot, GURS, 21. 5. 2017

Stavbe, zemljiško katastrski prikaz, register zemljišpisnih imen:

- Kataster stavb, GURS, 23. 4. 2018;
- zemljiško katastrski prikaz, GURS, 23. 4. 2018;
- register zemljišpisnih imen (REZI5), GURS, 15. 11. 2016;

Število prebivalcev:

– Statistični urad RS, SI-STAT podatkovni portal; http://pxweb.stat.si/pxweb/Database/Dem_soc/Dem_soc.asp, podatki pridobljeni dne 5. 2. 2018;

Število gospodinjstev:

– Statistični urad RS, SI-STAT podatkovni portal; http://pxweb.stat.si/pxweb/Database/Dem_soc/Dem_soc.asp, podatki pridobljeni dne 5. 2. 2018;

Kmetijska gospodarstva:

– spletna stran MKGP, http://rkg.gov.si/GERK/Za_OB/; stanje 25. 12. 2010;

Naselja:

– Statut Občine Sveta Ana, Ur. l. RS, št. 39/10, 107/10, MUV, št. 6/14.

Namenska raba prostora:

- prostorske sestavine Dolgoročnega plana Občine Lenart za obdobje 1986-2000 za območje Občine Sveta Ana (Uradni list SRS, št. 42/87 in 24/88 ter Uradni list RS, št. 20/90, 55/92, 60/93, 62/94, 56/97, 71/98, 29/04 in 70/08 - popravek);
- prostorske sestavine Družbenega plana Občine Lenart za obdobje 1986-1990 za območje Občine Sveta Ana (Uradni list SRS, št. 42/87, 24/88 in 3/90 ter Uradni list RS, št. 60/93, 62/94, 56/97, 71/98, 29/04 in 70/08 - popravek), z novim zemljiško katastrskim prikazom iz septembra 2009.
- prostorski akti izvedbenega značaja za območje Občine Sveta Ana, sprejeti do januarja 2018 .

Dejanska raba kmetijskih in gozdnih zemljišč, agrarne operacije

– spletna stran MKO, <http://rkg.gov.si/GERK/>; stanje 31. 1. 2018;

Vodovarstvena območja:

– spletni portal <http://www.evode.gov.si/>; stanje julij 2021

Naravne vrednote:

– spletni portal ARSO, <http://gis.arso.gov.si/>; stanje junij 2021;

Varovalni gozdovi, gozdni rezervati in požarno ogroženi gozdovi:

- spletne strani Zavoda za gozdove Slovenije, <http://www.zgs.gov.si/slo/gozdovi-slovenije/index.html>; stanje 31. 1. 2018;

Kulturna dediščina in kulturni spomeniki:

– Pravni režimi varstva kulturne dediščine (eVrD), Register nepremične kulturne dediščine (Rkd), Ministrstvo za kulturo, stanje na dan 12. 1. 2018;

Poplavna območja:

- spletni portal <http://www.evode.gov.si/>; stanje julij 2021
- Hidrološko hidravlična študija, karte poplavne nevarnosti in karte razredov poplavne nevarnosti ter predlog omilitvenih ukrepov v Občini Sveta Ana (VGB Maribor d.d., št. naloge 3716/17, september 2017, dopolnitev september 2020

Ogrožena območja, Monitoring voda, Stanje voda:

– spletni portal <http://www.evode.gov.si/>; stanje julij 2021

Območja prostorskih aktov izvedbenega značaja:

– odloki o teh aktih, objavljeni v Uradnem listu in Medobčinskem uradnem vestniku Štajerske in Koroške regije (MUV), in elaborati teh aktov iz arhiva občine;

— spletna stran Ministrstva za okolje in prostor;

http://www.mop.gov.si/si/delovna_podrocja/prostorski_nacrti/drzavni_prostorski_nacrti/, stanje na dan 31. 1. 2018;

Obstoječe cestno omrežje, železniško omrežje, žičnice, elektroenergetsko omrežje, plinovodno omrežje, vročevodno omrežje, vodooskrbno omrežje, kanalizacijsko omrežje, elektronsko komunikacijsko omrežje, objekti za ravnanje z odpadki:

- zbirni kataster gospodarske javne infrastrukture, GURS, stanje julij 2021

Potresna ogroženost

- www.arso.gov.si/potresi/potresna%20nevarnost/

Zakonodajni predpisi s področij cestne, železniške in letalske infrastrukture – do julij 2021

Zakonodajni predpisi s področij prostorskega načrtovanja, varstva kmetijskih zemljišč in gozdov, idr. – do julij 2021

Ocena kakovosti podatkov zemljiškega katastra; GURS, [http://e-](http://e-prostor.gov.si/index.php?id=105&no_cache=1&tx_simpltabs_pi1[tab]=341#tabs)

[prostor.gov.si/index.php?id=105&no_cache=1&tx_simpltabs_pi1\[tab\]=341#tabs](http://e-prostor.gov.si/index.php?id=105&no_cache=1&tx_simpltabs_pi1[tab]=341#tabs); dostopno dne 3. 8. 2010.